

# SOZIUSHALTEGRIFF / PILLION HANDLE



**TRIUMPH Trident 660**  
(2021-2024)

Art.Nr./Item-no.:

**42197612 00 01** schwarz/black

**TRIUMPH Trident 660**  
(2025-)

Art.Nr./Item-no.:

**42197682 00 01** schwarz/black

Inhalt	Content
1x 700011639 Soziushaltegriff	1x 700011639 Pillion handle
1x 700011640 Schraubensatz:	1x 700011640 Screw kit:
4      Zylinderschraube M8x50	4      Allen screw M8x50
4      Aludistanz Ø18xØ9x20 schwarz	4      Alu spacer Ø18xØ9x20 black



Kombinierbar mit  
Can be combined with  
C-Bow



## **Wichtig / Important:**

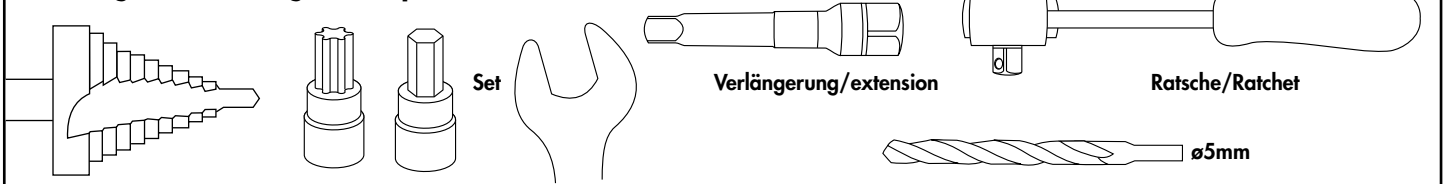
Beachten Sie die in Ihrem Land geltenden Zulassungsbestimmungen.

Für den Bereich der BRD gilt: Ein Eintrag in die Fahrzeugpapiere ist nicht erforderlich.

Wir empfehlen, die Montage in einer Fachwerkstatt durchführen zu lassen. Bei der Montage, alle zugänglichen Schrauben vorerst nur locker andrehen, sodass eine spannungsfreie Montage gewährleistet wird. Beim Anziehen der Schrauben, Anzugsmomente beachten.

We recommend having the installation carried out in a professional workshop. During installation, tighten all accessible screws loosely at first to ensure tension-free installation. When tightening the screws, observe the tightening torques.

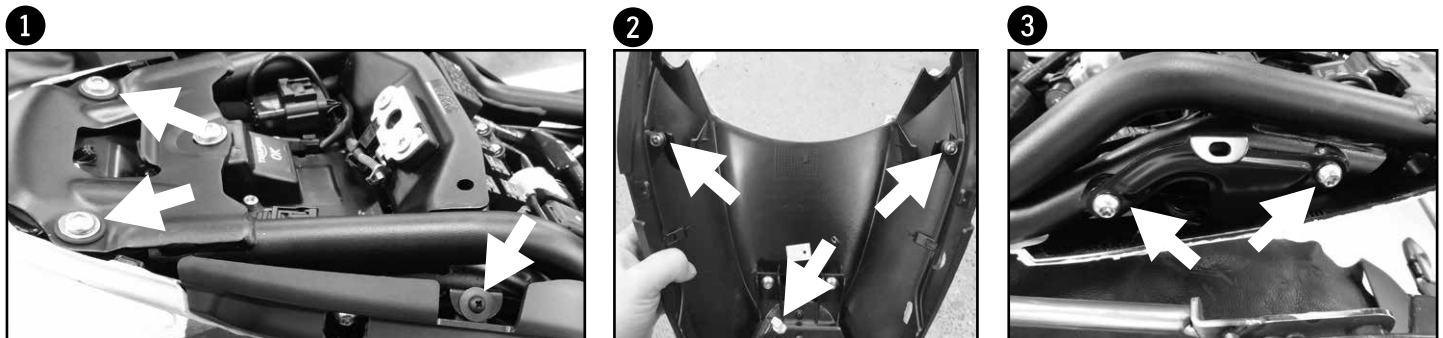
## **Benötigte Werkzeuge / Required tools**



## **Vorbereitende Maßnahmen / Preparatory actions**

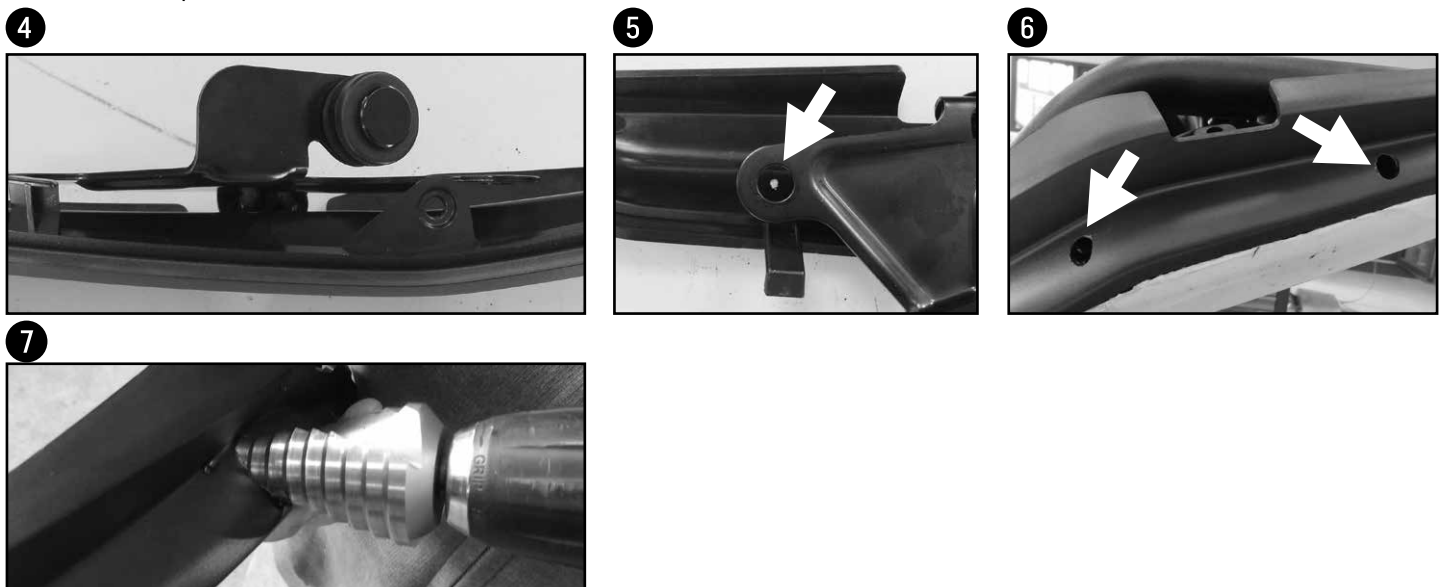
Die Sitzbank sowie die Heckverkleidung demontieren, hierfür die 4 Schrauben entfernen (Abb.1). Rücklichtstecker trennen und Seitenteile lösen, hierfür die beiden Schrauben entfernen (Abb.2). Nun jeweils das darunterliegende Halteblech entfernen (Abb.3).

Dismantle the seat and the rear fairing by removing the 4 screws (Fig.1). Disconnect the tail light connector and loosen the side parts by removing the two screws (Fig.2). Now remove the retaining plate underneath (Fig.3).



Nun jeweils das Seitenteil mit dem Halteblech verschrauben, parallel ausrichten (Abb.4) und die Bohrungen markieren (Abb.5). Nun mit einem Bohrer Ø5 vorbohren, Position ggf. am Fahrzeug prüfen (Abb.6) und mit einem Stufenbohrer oder Dremel auf ca. Ø22 aufbohren (Abb.7). Alle Teile wieder montieren.

Now screw each side part to the retaining plate, align parallel (fig.4) and mark the holes (fig.5). Now pre-drill with a Ø5 drill, check the position on the vehicle if necessary (Fig.6) and drill out to approx. Ø22 with a step drill or Dremel (Fig.7). Reassemble all parts.



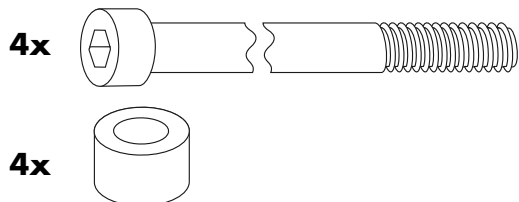
## Montageanleitung / Installation Instruction

### Montage rechts/links:

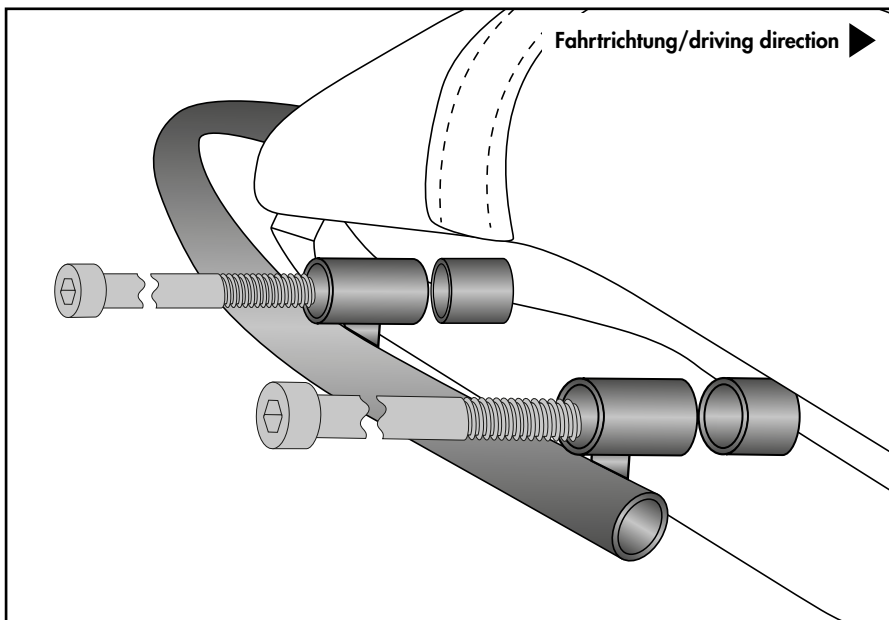
Mit den Zylinderschrauben M8x50.  
Zwischen Gepäckbrücke und Rahmen  
die Distanzen fügen.

### Fastening right/left:

With the Allen screws M8x50. Insert  
the spacers between the rear rack and  
the frame.



**1**



### Achtung / Attention:

Nach der Montage alle Verschraubungen auf festen Sitz kontrollieren! Abgebaute Teile wieder montieren.  
Bitte beachten Sie unsere beigefügten Serviceinformationen.

Control all screw connections after the assembling for tightness! Reassemble the dismantled parts. Please notice  
our enclosed service information.

Weiteres Zubehör für dieses Modell auf [www.hepco-becker.de](http://www.hepco-becker.de) / More accessories for this model see [www.hepco-becker.de](http://www.hepco-becker.de)

HEPCO&BECKER GmbH | An der Steinmauer 6 | 66955 Pirmasens | Germany | Tel. +49 6331 1453100 | Fax: +49 6331 1453 120 | Mail: [vertrieb@hepco-becker.de](mailto:vertrieb@hepco-becker.de)

HEPCO&BECKER

42197612 00 01 / 42197682 00 01