

SKRÓCONA INSTRUKCJA OBSŁUGI



POLSKI

SC2



SCHUBERTH



APLIKACJA SCHUBERTH SC2

Funkcje aplikacji: Mesh Intercom, interkom Bluetooth, muzyka, ustawienia urządzenia, ustawienia języka

SCHUBERTH DEVICE MANAGER

SCHUBERTH Device Manager umożliwia aktualizację oprogramowania sprzętowego i konfigurację jego ustawień bezpośrednio z komputera.

Pobierz **SCHUBERTH Device Manager** ze strony oem.sena.com/schubertth/.

FUNKCJE PRODUKTU



Bluetooth® 5.0



Interkom wielokierunkowy



Audio Multitasking™



- ♦ Wielojęzyczne polecenia głosowe
- ♦ Zgodność z Siri i Asystentem Google

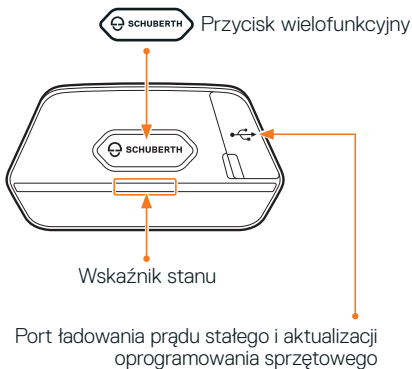


Instrukcja użytkownika

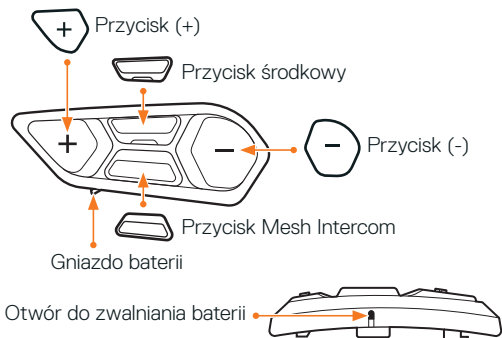
Produkt jest dostarczany ze skróconą instrukcją obsługi, która jest podstawową wersją podręcznika użytkownika. PEŁNĄ WERSJĘ PODRĘCZNIKA UŻYTKOWNIKA MOŻNA POBRAĆ ZE STRONY oem.sena.com/schubert/.

SZCZEGÓŁY PRODUKTU

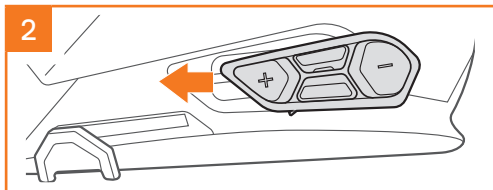
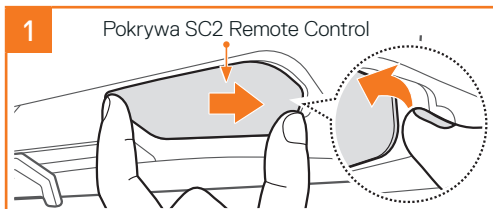
SC2



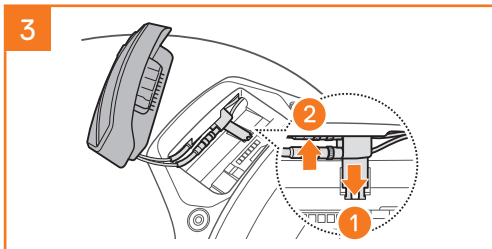
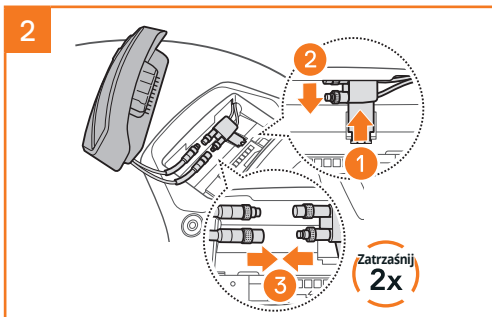
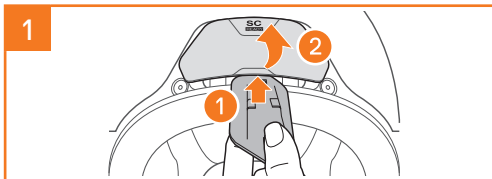
SC2 Remote Control

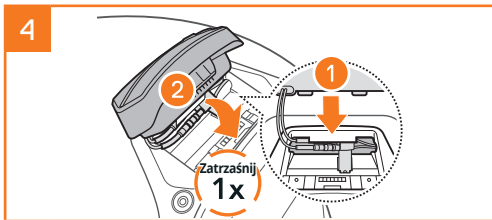


INSTALOWANIE SC2 REMOTE CONTROL

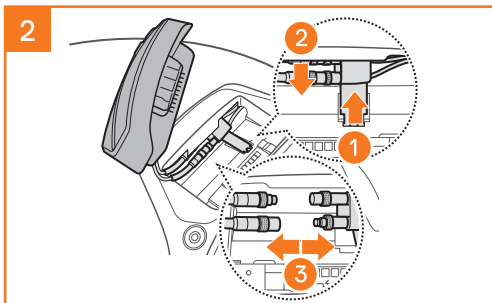
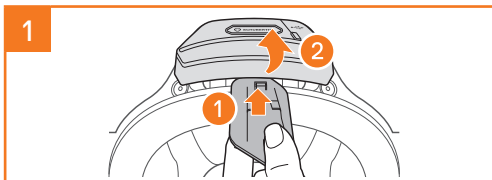


INSTALOWANIE URZĄDZENIA SC2



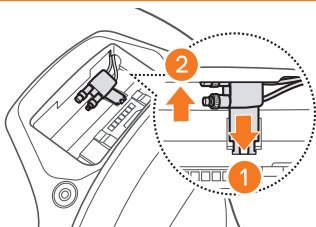


USUWANIE URZĄDZENIA SC2



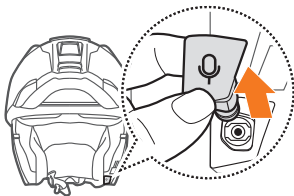
Uwaga: Jeżeli zachodzi potrzeba odłączenia złączy, należy nimi poruszać na boki, ciągnąc je. Umożliwi to łatwiejsze rozłączenie złączy.

3

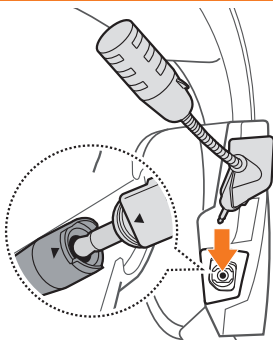


INSTALOWANIE MIKROFONU

1

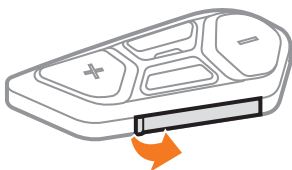


2

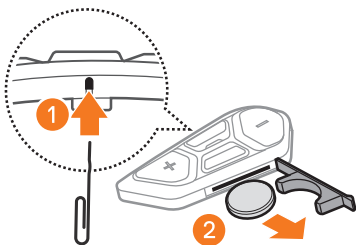


WYMIANA BATERII

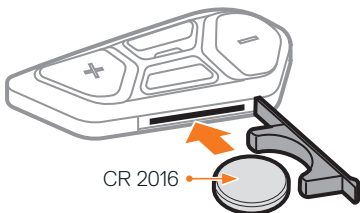
1



2



3



LEGENDA IKON



Funkcja = Przyciski do **dotknięcia** określoną liczbę razy lub **naciśnięcia i przytrzymania** przez konkretny czas.



„Witaj”

Polecenie głosowe

SC2

Włączanie i wyłączenie



„Witaj” lub „Do widzenia”

Aby wyłączyć urządzenie SC2, przytrzymaj **przycisk wielofunkcyjny** przez **dwie sekundy**, aż zostaną wyemitowane dwa sygnały dźwiękowe.

SC2 REMOTE CONTROL

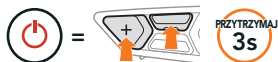


Pasek z tworzywa sztucznego

Włączanie



Wyłączanie



Uwaga: urządzenie SC2 i SC2 Remote Control są ze sobą sparowane fabrycznie. Będą się łączyć automatycznie ze sobą po włączeniu zasilania urządzenia SC2 i SC2 Remote Control.

Zwiększanie i zmniejszanie głośności



SPRAWDZANIE POZIOMU NAŁADOWANIA AKUMULATORA

Po włączeniu wskaźnik miga na czerwono, wskazując poziom energii.

SC2




SC2 Remote Control




PAROWANIE Z TELEFONEM

1.  =  **PRZYTRZYMAJ 10s** →  „Menu konfiguracji”

2.  =  **DOTKNIJ 1x** →  „Parowanie telefonu”



3.  → Kod PIN =

0	0	0	0
---	---	---	---

TELEFON KOMÓRKOWY

Odbieranie połączenia

 =  **DOTKNIJ 1x**

Kończenie połączenia i odrzucanie go

 =  **PRZYTRZYMAJ 2s**

SIRI I ASYSTENT GOOGLE

Włączanie asystenta Siri lub Asystenta Google zainstalowanego na smartfonie



STEROWANIE MUZYKĄ

Odtwarzanie i wstrzymanie



Przewijanie do przodu i do tyłu




MESH INTERCOM™

Po włączeniu funkcji **Mesh Intercom** urządzenie **SC2** będzie automatycznie łączyć się z wszystkimi użytkownikami Mesh w pobliżu, umożliwiając im rozmawianie ze sobą po naciśnięciu **przycisku Mesh Intercom**.

Włączanie i wyłączenie Mesh Intercom



 „Siatka interkomu włączona, Open Mesh, kanał 1” lub „Siatka interkomu wyłączona”

OPEN MESH™

Po włączeniu funkcji **Mesh Intercom** zestaw słuchawkowy będzie początkowo działać w trybie **Open Mesh (domyślnie: kanał 1)**. Użytkownicy mogą swobodnie komunikować się ze sobą na tym samym kanale **Open Mesh**.

USTAWIANIE KANAŁU (DOMYŚLNIE: KANAŁ 1)

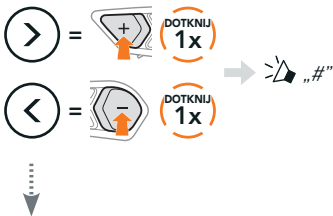
Jeżeli w komunikacji **Open Mesh** występują zakłócenia, ponieważ inne grupy również używają **kanału 1** (domyślnego), można zmienić kanał. Można wybrać jeden z kanałów o numerze od 1 do 9.

Włączanie ustawień kanału



Przełączanie między kanałami

(1 → 2 → ... → 8 → 9 → Zakończ → 1 → ...)



Zapisywanie kanału



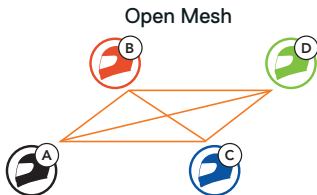
Uwaga: aby zamknąć pozycję **Ustawienia kanału**, dotknij przycisku (+) lub przycisku (-), aż zostanie wyemitowany komunikat głosowy „Zakończ”.
Dotknij przycisku środkowego.

GROUP MESH™

Funkcja **Group Mesh** jest funkcją interkomu dla zamkniętej grupy, która umożliwia użytkownikom dołączanie, opuszczanie lub ponowne dołączanie do rozmów bez parowania każdego zestawu słuchawkowego. W każdej grupie prywatnej może być maksymalnie 24 użytkowników.

TWORZENIE GROUP MESH

Utworzenie grupy **Group Mesh** wymaga co najmniej dwóch użytkowników **Open Mesh**.



1. Użytkownik (C) i jego znajomy (D) dołączają do grupowania Mesh, aby utworzyć grupę **Group Mesh**.



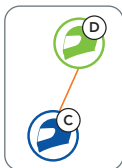
2. Zestawy słuchawkowe wykonują **grupowanie Mesh** i automatycznie przełączają się z **Open Mesh** na **Group Mesh**.



Open Mesh



Group Mesh



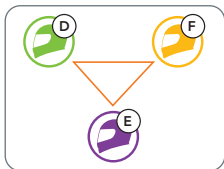
DOŁĄCZANIE DO ISTNIEJĄCEJ GRUPY GROUP MESH

Jeden z członków **istniejącej grupy Group Mesh** może zezwolić nowym członkom w **Open Mesh** na dołączenie do **istniejącej grupy Group Mesh**.

Nowi członkowie



Istniejący członkowie Group Mesh i bieżący członkowie

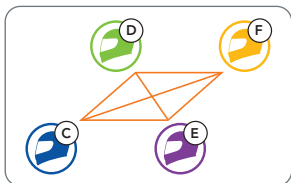


1. Jeden z bieżących członków (E) i nowy członek (użytkownik [C]) biorą udział w **grupowaniu Mesh**, aby dołączyć do **istniejącej grupy Group Mesh**.



2. Zestawy słuchawkowe wykonują **grupowanie Mesh**. Nowi członkowie usłyszą komunikat głosowy, gdy ich zestawy słuchawkowe automatycznie przełączą się z **Open Mesh** na **Group Mesh**.

„Group Mesh”



RESETOWANIE MESH


Jeżeli zestaw słuchawkowy pracujący w **Open Mesh** lub **Group Mesh** zresetuje **Mesh**, automatycznie powróci do pracy w **Open Mesh** (domyślnie: kanał 1).



WŁĄCZANIE I WYŁĄCZANIE MIKROFONU (DOMYŚLNIIE: WŁĄCZONE)

Użytkownicy mogą włączać/wyłączać mikrofon podczas komunikacji w trybie **Mesh Intercom**.

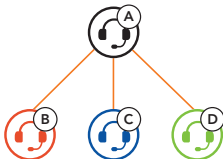


 „Mikrofon włączony” lub „Mikrofon wyłączony”

INTERKOM BLUETOOTH

Zestaw słuchawkowy (A) można sparować z maksymalnie trzema osobami w celu prowadzenia rozmów w trybie **Interkom Bluetooth**.

Parowanie interkomu



Parowanie z interkodem B



Urządzenie **SC2** będzie się automatycznie parować z zestawem słuchawkowym Sena.



= Dwukrotne mignięcie niebieskiego wskaźnika na urządzeniu głównym SC2 wskazuje, że interkomy są sparowane.

Uwaga: powtórz powyższe czynności, aby sparować interkomy znajomych C i D.

INTERKOM DWUKIERUNKOWY

Połączony jako ostatni, obsługiwany jako pierwszy

Ty	Pierwszy	Drugi	Trzeci

Rozpoczynanie i kończenie połączenia interkomu ze znajomym 1–3

Znajomy 1 =


Znajomy 2 =

Znajomy 3 =

RADIO FM

Włączanie i wyłączenie radia FM



 „Radio FM włączone, ###” lub „Radio FM wyłączone”

Skanowanie stacji radiowych i zatrzymywanie skanowania



Wyszukiwanie stacji radiowych



Przełączanie między zapisanymi stacjami radiowymi



Uwaga: można zapisywać stacje radiowe FM w aplikacji SCHUBERTH SC2 lub SCHUBERTH Device Manager.

POLECENIA GŁOSOWE

Polecenia głosowe urządzenia **SC2** umożliwiają wykonywanie określonych operacji za pomocą głosu.

Włączanie Mesh Intercom →  „Hey Sena, Mesh On”

Odtwarzanie muzyki →  „Hey Sena, Play Music”

Odbieranie połączenia przychodzącego →  „Answer”

Uwaga: szczegółowe informacje dotyczące pełnej listy poleceń głosowych można znaleźć w podręczniku użytkownika.



MENU KONFIGURACJI

Uzyskiwanie dostępu do menu konfiguracji zestawu słuchawkowego



Przełączanie opcji menu



Uruchamianie opcji menu



ROZWIĄZYWANIE PROBLEMÓW

Przywrócenie ustawień fabrycznych urządzenia SC2












Przywrócenie ustawień fabrycznych SC2 Remote Control

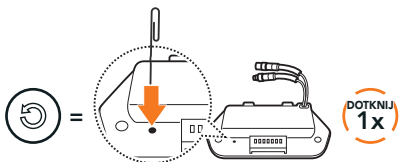


Parowanie pilota zdalnego sterowania

W przypadku korzystania z **SC2 Remote Control** innego niż dołączony w zestawie postępuj zgodnie z poniższą procedurą, aby sparować urządzenie **SC2** z **SC2 Remote Control**.

-  =  **PRZYTRZYMAJ 5s** →  „Parowanie pilota zdalnego sterowania”

-  =  **PRZYTRZYMAJ 8s** →  
- Urządzenie **SC2** połączy się automatycznie z **SC2 Remote Control**. →  „Pilot zdalnego sterowania połączony”

Kasowanie błędu urządzenia SC2



Uwaga: skasowanie błędu nie spowoduje przywrócenia ustawień fabrycznych zestawu słuchawkowego.

PODSTAWY OBSŁUGI



Podstawowe
operacje

Włączanie i wyłączenie urządzenia
SC2



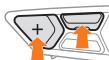
PRZYTRZYMAJ
2s

Włączanie SC2 Remote Control



DOTKNIJ
1x

Wyłączenie SC2 Remote Control



PRZYTRZYMAJ
3s

Zwiększanie i zmniejszanie
głośności



DOTKNIJ
1x



Telefon
komórkowy

Odbieranie połączenia
telefonicznego



DOTKNIJ
1x

Kończenie połączenia
telefonicznego i odrzucanie go



PRZYTRZYMAJ
2s



Siri i
Asystentem
Google

Włączanie Siri lub Asystenta Google



PRZYTRZYMAJ
3s



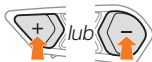
Muzyka

Odtwarzanie i wstrzymanie



PRZYTRZYMAJ
1s

Przewijanie do przodu i do tyłu



PRZYTRZYMAJ
1s

Włączanie i wyłączenie radia FM



PRZYTRZYMAJ
1s

Wybór zapisanej stacji

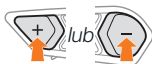


PRZYTRZYMAJ
1s



Radio FM

Wyszukiwanie do przodu i do tyłu



DOTKNIJ
2x

Skanowanie stacji radiowych
i zatrzymywanie skanowania



PRZYTRZYMAJ
1s



Mesh
Intercom™

Włączanie i wyłączenie Mesh Intercom



Ustawianie kanału



Grupowanie Mesh



Resetowanie Mesh



Włączanie i wyłączenie mikrofonu



Interkom

Parowanie interkomu



Rozpoczynanie i kończenie połączenia interkomu



Producer: Sena Technologies, Inc
19, Heolleung-ro 569-gil, Gangnam-gu
Seoul 06376, Republic of Korea

Importer in Europe: SCHUBERTH GmbH
Stegelitzer Straße 12
D-39126 Magdeburg, Germany

Importer in US: SCHUBERTH North America
12707 High Bluff Dr., Suite 200
San Diego, CA 92130, USA

Treść instrukcji może zostać zmieniona bez uprzedzenia. Producent nie ponosi odpowiedzialności za błędy i pomyłki.

WWW.SCHUBERTH.COM